

# WALLIN B BAUHERRENPAKET BODEN



Montageanleitung



# Inhaltsverzeichnis

<b>Teil 1</b> .....	<b>PSI WALLIN B BAUHERRENPAKET BODEN</b>	
1.	Allgemeine Sicherheitshinweise .....	3
2.	Produktbeschreibung .....	3
3.	Lieferumfang und benötigtes Werkzeug .....	5
3.1.	Lieferumfang .....	5
3.2.	Werkzeug .....	6
<b>Teil 2</b> .....	<b>Vorbereitung /Rohbauphase</b>	
4.	Aufbau Aufstellvorrichtung .....	7
5.	Anschluss FLS 90 .....	8
6.	Montage Bodenplattenelement .....	9
7.	Positionierung .....	10
8.	Anfüllen / Bodenplatte .....	10
<b>Teil 3</b> .....	<b>Fußboden / Estrich</b>	
9.	Bauzeitschutzdeckel .....	11
10.	Estrichaufsatz .....	11
<b>Teil 4</b> .....	<b>Verlängerungsset</b>	
11.	Montage Verlängerungsset .....	12

Bitte nehmen Sie zur Installation der **PSI WALLIN B BAUHERRENPAKET BODEN - Dichteinsätze Strom/Wasser, - Telekommunikation und Strom + Telekommunikation-** die beiliegende **Montageanleitung Installationsset** zur Hand!

Zur Installation des optionalen Gas Montagesets **Schuck DN 25**, bestehend aus Primär- und Sekundärdichtung sowie Gasabschlussstopfen, nehmen Sie bitte die entsprechende Montageanleitung zur Hand.

# Teil 1

## PSI WALLIN B BAUHERRENPAKET BODEN

### 1. Allgemeine Sicherheitshinweise

- Die in dieser Montageanleitung aufgeführten Richtlinien und Normen gelten ausschließlich für Deutschland. Außerhalb Deutschlands gelten die jeweiligen nationalen Normen und Richtlinien.
- Das **PSI WALLIN B BAUHERRENPAKET BODEN** erfüllt den Anhang B1 der Prüfgrundlage VP 601 von Januar 2008 und ist kompatibel mit Gashauseinführungen, die in Ausführung und Konstruktion ebenfalls dem Beiblatt B1 entsprechen
- Halten Sie Rücksprache mit dem Architekten bzw. dem ausführenden Bauunternehmen: Für einen ausreichenden Wandabstand ist ggf. eine Aussparung im Streifenfundament notwendig.
- Kontrollieren Sie vor der Montage die Vollständigkeit des **PSI WALLIN B BAUHERRENPAKETS BODEN** und prüfen Sie alle Einzelteile auf Transportschäden, Beschädigungen und Verunreinigungen. Es dürfen nur unbeschädigte Teile montiert werden.
- Die Montage des **PSI WALLIN B BAUHERRENPAKETS BODEN** sollte nur durch fachkundiges Personal vorgenommen werden. Die jeweiligen Vorschriften der Berufsgenossenschaften, VDE-Bestimmungen, Sicherheits- und Unfallverhütungsvorschriften sind zu beachten!

### 2. Produktbeschreibung (s. Abbildung 2.1)

Das **PSI WALLIN B BAUHERRENPAKET BODEN - 4-fach** enthält alle Komponenten für eine gas- und druckwasserdichte Hauseinführung aller Versorgungsleitungen (Gas, Wasser, Strom, Telekommunikation) bei nicht unterkellerten Gebäuden (s. Abbildung 2.1 auf Seite 4). Der Lieferumfang kann je nach gewünschter Ausführung variieren (s. Seite 5). Die Bemaßung entnehmen Sie der Tabelle 2.1 auf dieser Seite bzw. der Abbildung 2.2 auf Seite 4.

Die vorliegende Montageanleitung bezieht sich exemplarisch auf das **PSI WALLIN B BAUHERRENPAKET BODEN - 4-fach**. Die hier beschriebenen Montageschritte sind auf andere Ausführungen des **PSI WALLIN B BAUHERRENPAKET BODEN - 4-fach** (Basis, 5-fach, 3-fach, 2-fach, 1-fach) übertragbar.

Tabelle: PSI WALLIN B BAUHERRENPAKET BODEN - Abmessungen

Abmessungen \ Ausführung	5-fach	4-fach	3-fach	2-fach	1-fach
anpassbare Höhe bis OKRF* in mm von... bis...	1350 - 1400				
anpassbare Höhe bis OKFF** in mm von... bis...	12 - 280				
Biegeradius in mm	≥ 1000				
Abmessungen Estrichaufsatz Wischkante in mm	705 x 90	564 x 90	423 x 90	284 x 90	141 x 90

Tabelle 2.1: Abmessungen

\*OKRF = Oberkante Rohfußboden, \*\*OKFF = Oberkante Fertigfußboden

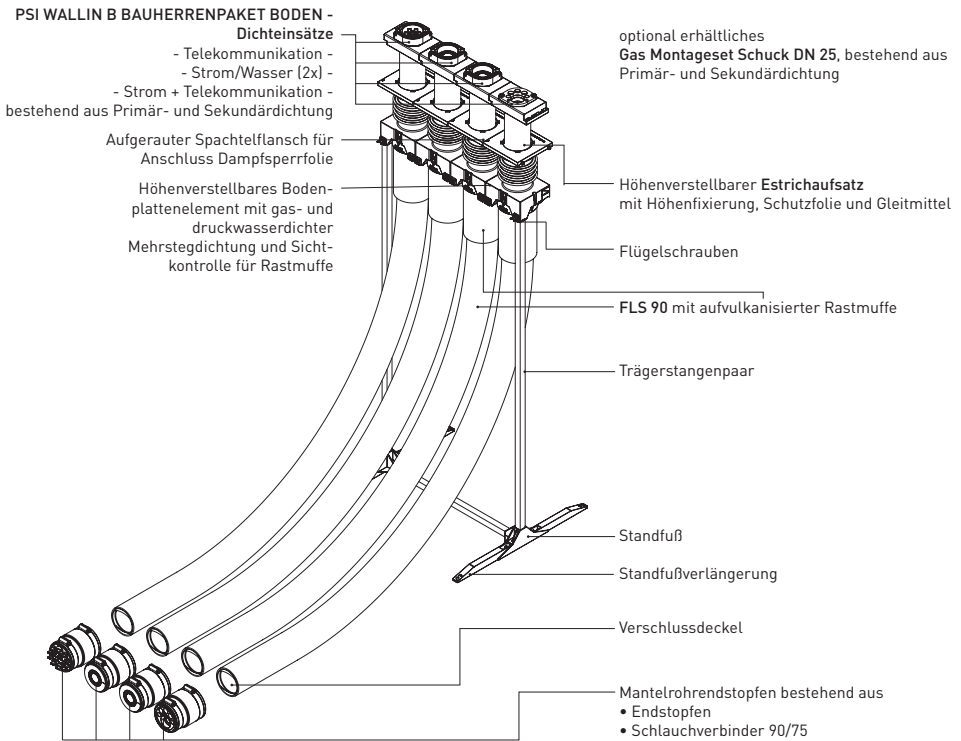


Abbildung 2.1: Komponenten

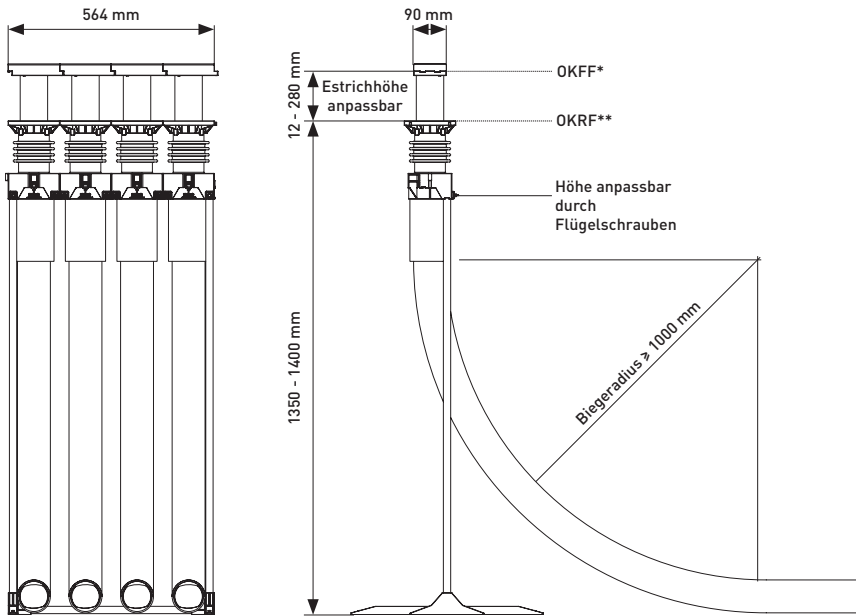


Abbildung 2.2: Bemaßung

\*OKFF = Oberkante Fertigfußboden, \*\* OKRF = Oberkante Rohfußboden

# 3. Lieferumfang und benötigtes Werkzeug

Die folgenden Angaben beziehen sich auf das **PSI WALLIN B BAUHERREPAKET BODEN - 4-fach** mit **FLS 90** (3 Meter), bei anderen Ausführungen (3-fach, 2-fach, 1-fach) weicht der Lieferumfang ab.

## 3.1. Lieferumfang

- Standfuß
- Standfußverlängerung
- Trägerstangenpaar
- höhenverstellbares Bodenplattenelement 4-fach mit gas- und druckwasserdichter Mehrstegdichtung, Spachtelflansch, Sichtkontrolle für Rastmuffe und vormontiertem Bauzeitschutzdeckel
- 4 x Flexibles Leerrohr-System FLS 90 (3 Meter) mit aufvulkanisierter Rastmuffe und Verschlussdeckel
- höhenverstellbarer Estrichaufsatz mit Schutzdeckel und Gleitmittel
- Höhenfixierung für Estrichaufsatz (2 Stück)
- Montageanleitungen **PSI WALLIN B BAUHERREPAKET BODEN - 4-fach**
- **PSI WALLIN B BAUHERREPAKET BODEN - 4-fach - Verlängerungsset** bestehend aus
  - 4 x Schlauchverbinder 90
  - 8 x Reduzierstück (DN 90 auf DN 75)
- Installationsset bestehend aus
  - **Dichteinsatz - Strom/Wasser** - 2 Stück  
mit stufenloser Scheibentechnik 26 - 50 mm oder blind
    - Primärdichtung + Sekundärdichtung Strom/Wasser
    - Mantelrohrendstopfen bestehend aus
      - Endstopfen Strom/Wasser - geteilt -
      - Schlauchverbinder 90/75
  - **Dichteinsatz - Telekommunikation** -  
Spannbereich: 5 - 13 mm, 3 x 7 - 13 mm, 13 - 21 mm
    - Primärdichtung + Sekundärdichtung Telekommunikation
    - Mantelrohrendstopfen bestehend aus
      - Endstopfen Telekommunikation - geteilt -
      - Schlauchverbinder 90/75
  - **Dichteinsatz - Strom + Telekommunikation** -  
Spannbereich: Strom 25 - 36 mm / Telekommunikation  
2 x 5 - 10 mm, 3 x 7 - 14 mm
    - Primärdichtung + Sekundärdichtung Strom + Telekommunikation
    - Mantelrohrendstopfen bestehend aus
      - Endstopfen Strom + Telekommunikation
      - Schlauchverbinder 90/75
    - Tube Gleitmittel

optional erhältliche **Gas Montageset:**

- **Schuck DN 25** bestehend aus Primär- und Sekundärdichtung sowie Gasabschlusstopfen

## 3.2. Werkzeug

### PSI WALLIN B BAUHERRENPAKET BODEN

Für eine einfache und komfortable Montage des **PSI WALLIN B BAUHERRENPAKET BODEN** (Aufstellvorrichtung, Bodenplattenelement, Estrichaufsatz) werden noch folgende Werkzeuge und Materialien benötigt (nicht im Lieferumfang enthalten):

- Wasserwaage

### Installationsset

Für die anschließende Installation der Versorgungs- bzw. Reserveleitungen (Gas, Wasser, Strom, Telekommunikation, Blind) werden außerdem benötigt:

- Drehmomentschlüssel mit Steckschlüsseinsatz SW 7 (7er Nuss)
- Steckschlüssel mit Innensechsrund Steckschlüsseinsatz TX 40 (Torx)
- Cuttermesser

## Teil 2

# Vorbereitung /Rohbauphase

### 4. Aufbau Aufstellvorrichtung (s. Abbildung 4.1)

- Standfuß auf festem Untergrund aufstellen.
- Trägerstangenpaar von oben bis zum Anschlag in die Steckverbindung des Standfußes stecken.
- Für einen noch festeren Stand können die mitgelieferten Standfußverlängerungen auf einer oder auf beiden Seiten des Standfußes eingeschoben werden
- Führen Sie die Rohrleitung durch den Schlauchverbinder 90/75, FLS 90 und PSI WALLIN B BAUHERRENPAKET BODEN bis ins Gebäudeinnere.
- Sowohl Standfuß als auch Standfußverlängerung verfügen über Ankerlöcher. Diese können bauseitig für eine Verankerung der Aufstellvorrichtung verwendet werden.

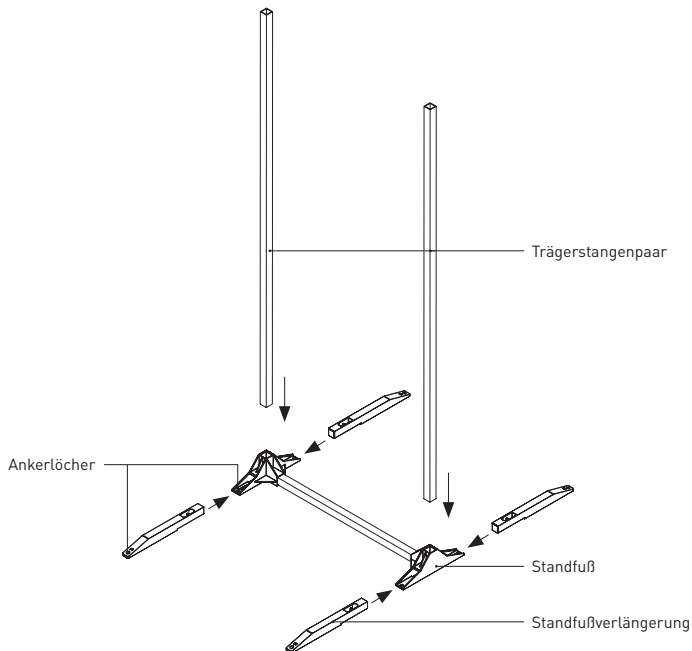


Abbildung 4.1: Aufbau Aufstellvorrichtung





## 6. Montage Bodenplattenelement (s. Abbildung 6.1)

- Bodenplattenelement mit eingerastetem FLS 90 lotrecht ausrichten und auf Trägerstangen aufschieben und mit Flügelschrauben sichern.

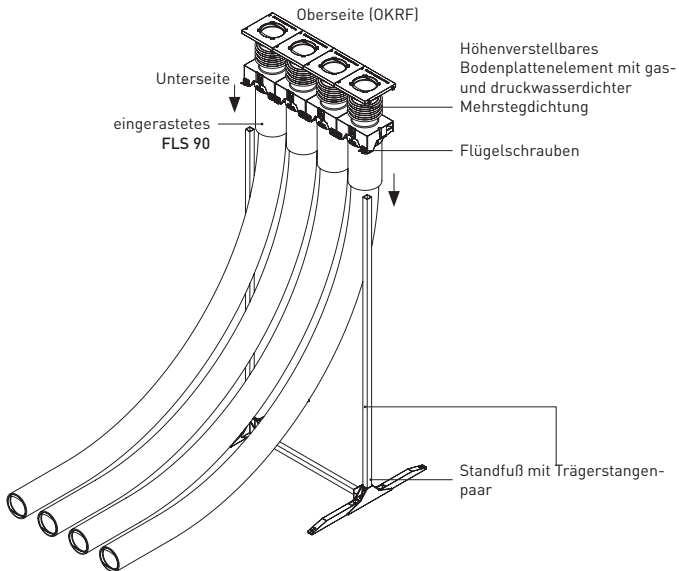


Abbildung 6.1: Bodenplattenelement mit FLS 90 Aufstellvorrichtung auf Trägerstangenpaar aufschieben

## 7. Positionierung (s. Abbildung 7.1)

- Die Positionierung des **PSI WALLIN B BAUHERRENPAKET BODEN** sollte im Vorfeld mit den Versorgungsunternehmen abgestimmt sein!
- Aufstellvorrichtung mithilfe eines Schnurgerüsts positionieren und ausrichten und mittels Laser auf gewünschte Höhe bringen:
  - Oberkante Spachtelflansch = Oberkante Rohfußboden (OKRF)
  - Außenseite der Aufstellvorrichtung = parallel zur Wandinnenseite mit mind. 5 cm Abstand zur fertig verputzten Wand
- Der Biegeradius sollte mindestens 1000 mm betragen. Für einen größeren Biegeradius muss ggf. die Leerrohrtrasse vertieft werden.
- Das Bodenplattenelement lässt sich mithilfe der Flügelschrauben in einem Bereich von 5 cm feinjustieren.
- Beachten Sie bei der Positionierung die Bemaßung des **PSI WALLIN B BAUHERRENPAKETS BODEN!**
- Waagerechte Ausrichtung mithilfe der Wasserwaage:  
Der Standfuß sollte für einen festen Stand gerade und sicher im Erdreich stehen.

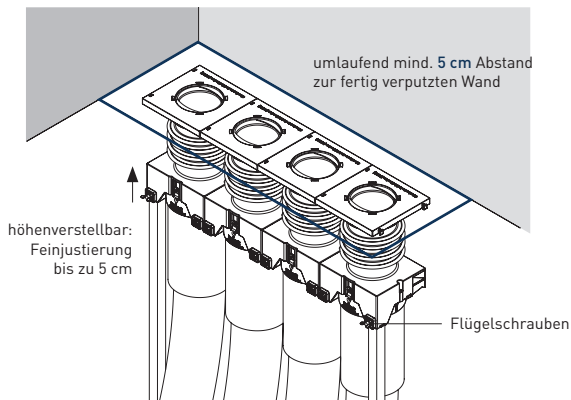


Abbildung 7.1: Positionierung

## 8. Anfüllen / Bodenplatte

- Füllen Sie bis zur Unterkante Bodenplatte bzw. bis zur Dämmung mit Sand auf.
- Die Oberkante des Spachtelflansches bildet die Oberkante des Rohfußbodens.
- Die Bauzeitschutzdeckel sollten erst bei der Installation der Estrichaufsätze entfernt werden!
- Bei Abklebung der Bodenplatte kann die Abdichtungsbahn an den Spachtelflansch angeschlossen werden. Wichtig: Entfernen Sie zuvor den Schutzaufkleber vom Spachtelflansch!

# Teil 3

## Fußboden / Estrich

### 9. Bauzeitschutzdeckel / Lippenring

- Die Bauzeitschutzdeckel können nun entfernt werden.
- Kontrollieren und reinigen Sie ggf. die Lippenringe im Bodenplattenelement.

### 10. Estrichaufsatz (s. Abbildung 10.1)

- **ACHTUNG:** Der maximale Estrichaufbau beträgt 28 cm. Optional sind für einen höheren Estrichaufbau auch längere Estrichaufsätze erhältlich.
- Höhenfixierungen mit Schlauchschelle über die (äußeren) Estrichaufsätze schieben.
- Die unteren Enden des Estrichaufsatzes mit Gleitmittel versehen und einstecken. Vermeiden Sie Gleitmittel im Bereich der Höhenfixierung.
- Estrichaufsätze auf Höhe bringen und die Höhenfixierung nach unten schieben, ggf. vorher Gleitmittel entfernen. Anschließend mit Schlauchschelle fixieren.
- **ACHTUNG:** Es dürfen keine Randdämmstreifen um den Estrichaufsatz gewickelt werden!

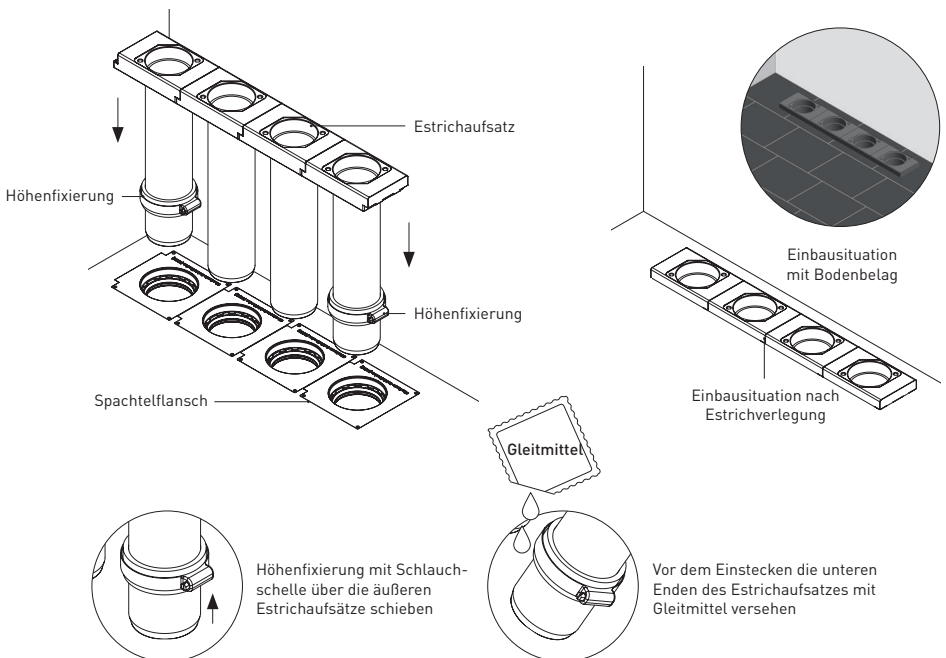


Abbildung 10.1: Einstecken des Estrichaufsatzes mit Höhenfixierung, Einbausituation

# Teil 4

## Verlängerungsset

Das Verlängerungsset zur Verlängerung des Flexiblen Leerrohrsystems **FLS 90** ist Bestandteil der **PSI WALLIN B BAUHERRENPAKETE BODEN**. Zur Verlängerung wird bauseitig ein Kabelschutzrohr mit Durchmesser  $\varnothing 90$  oder  $\varnothing 75$  benötigt, z.B. **FLS 90**.

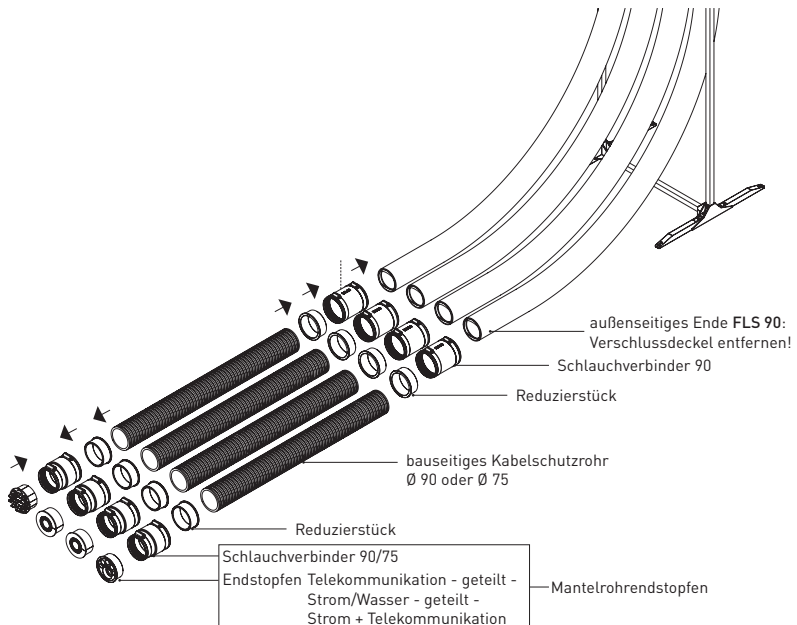
### **ANFORDERUNG FÜR BAUSEITIGE KABELSCHUTZROHRE:**

Verwenden Sie nur Kabelschutzrohre, deren Dichtheit vom Hersteller

- für den **überbauten Bereich** mit **1,0 bar**
  - für den **nicht überbauten Bereich** mit **0,5 bar**
- angegeben wird

# 11. Montage Verlängerungsset (s. Abbildung 11.1)

- Schutzdeckel aus **FLS 90** entfernen, Schlauchverbinder 90 mit den mitgelieferten Edelstahl-Schlauchschellen versehen und bis zur Mitte über **FLS 90** schieben.
- **Bauseitiges Kabelschutzrohr Ø 90**: Kabelschutzrohr von der anderen Seite bis zur Mitte in Schlauchverbinder 90 schieben. Beide Schellen des Schlauchverbinders 90 mit einem Drehmomentschlüssel (Steckschlüsseleinsatz SW 7) mit einem Drehmoment von 3 Nm anziehen.
- **Bauseitiges Kabelschutzrohr Ø 75**: Reduzierstück von der anderen Seite bis zum Anschlag in Schlauchverbinder 90 schieben. Anschließend Kabelschutzrohr durch das Reduzierstück bis zur Mitte in Schlauchverbinder 90 schieben. Beide Schellen des Schlauchverbinders 90 mit einem Drehmomentschlüssel (Steckschlüsseleinsatz SW 7) mit einem Drehmoment von 3 Nm anziehen.
- **Mantelrohrendstopfen**: (siehe auch Montageanleitung „Installationsset“)  
**Bauseitiges Kabelschutzrohr Ø 90**: Schlauchverbinder 90/75 bis zum Anschlag über bauseitiges Kabelschutzrohr Ø 90 schieben.  
**Bauseitiges Kabelschutzrohr Ø 75**: Reduzierstück in Schlauchverbinder 90/75 schieben. Anschließend bauseitiges Kabelschutzrohr Ø 75 durch Reduzierstück bis zum Anschlag in Schlauchverbinder 90/75 schieben.  
 Endstopfen von der anderen Seite bis zum Anschlag in Schlauchverbinder 90/75 schieben. Beide Schellen des Schlauchverbinders 90/75 mit einem Drehmomentschlüssel (Steckschlüsseleinsatz SW 7) mit einem Drehmoment von 3 Nm anziehen.









PSI Products GmbH  
Ulrichstrasse 25  
D-72116 Mössingen

T: 0049 7473 37 81 0  
info@psi-products.de

©PSI Products GmbH, 04 | 2024  
Art.-No. 3-050-00528

Es gelten unsere allgemeinen Geschäftsbedingungen unter: [www.psi-products.de/agb](http://www.psi-products.de/agb)